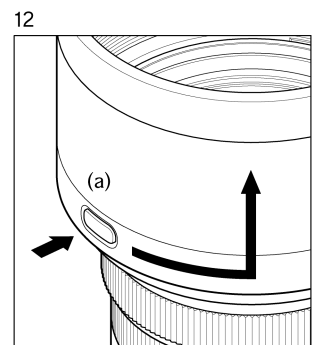
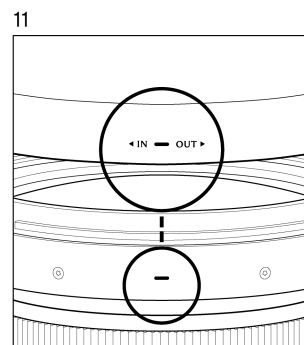
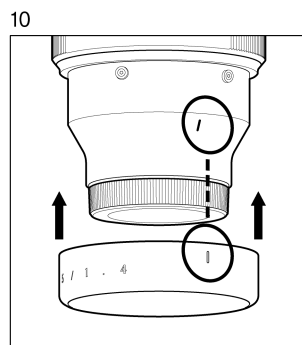
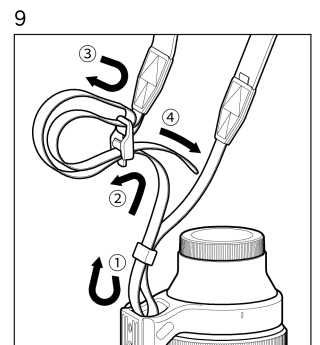
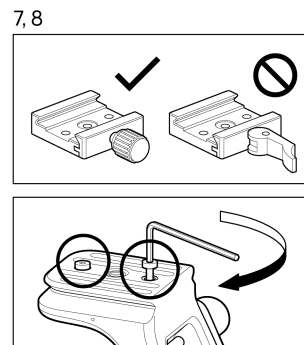
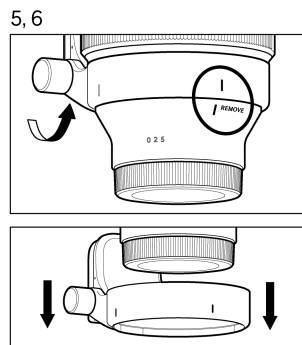
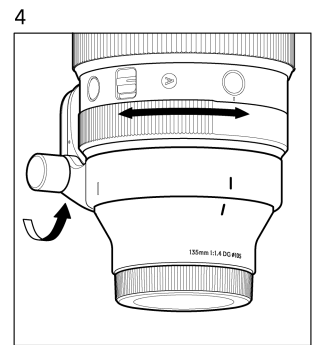
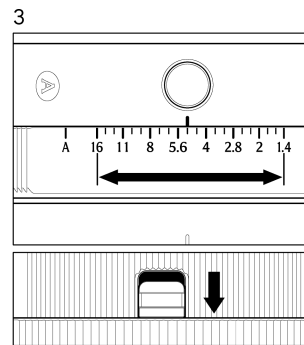
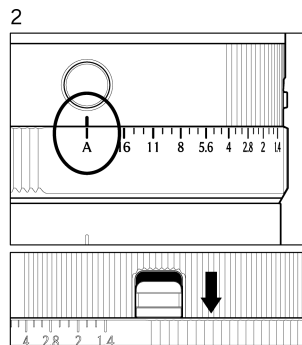
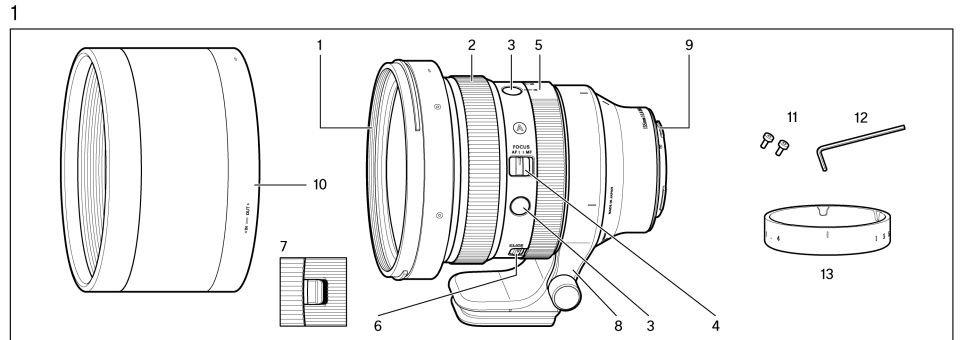


SIGMA

ART
135mm F1.4
DG

日本語
使用説明書



ART 135mm F1.4 DG

このたびは、シグマレンズをお買い求めいただきありがとうございます。本説明書をご精読の上、レンズの機能、操作、取り扱い上の注意点を正しく理解して、写真撮影をお楽しみください。なお本説明書は、各カメラ用共用となっておりますので、項目によりご使用カメラの該当箇所をお読みになり、ご使用カメラの説明書もあわせてご覧ください。

安全上のご注意

警告：取り扱いを誤ると、使用者が重傷を負う可能性があります。

– レンズで太陽を見ないでください。失明や視力障害の原因となります。

注意：取り扱いを誤ると、使用者が障害を負うか、物的損害が発生する可能性があります。

– レンズ、またはレンズを付けたカメラをレンズキャップを付けないまま放置しないでください。太陽の光が集光現象を起こし、火災の原因となる場合があります。

– マウント及びその周辺の部品は、複雑な形状をしておりますので、手荒に扱うと怪我する恐れがあります。

– 三脚は十分に強度のあるものをご使用ください。弱いものをご使用になりますと、転倒する恐れがあります。

– このレンズには磁石が内蔵されています。心臓ペースメーカーなどの医療機器に悪影響を及ぼす恐れがあるので、5cm以上離してご使用ください。

– 磁力に弱いキャッシュカード（磁気カード）などをレンズに近づけないでください。記録内容が消失する恐れがあります。

各部の名称（図1）

1. フィルターねじ
2. フォーカスリング
3. AFL ボタン
4. フォーカスモード切換えスイッチ
5. 絞りリング
6. 絞りリングクリックスイッチ
7. 絞りリングロックスイッチ
8. 三脚座
9. マウント
10. レンズフード
11. セーフティストップスクリュー（2本）
12. 六角レンチ
13. プロテクティブカバー

ご注意

レンズ収差補正の ON/OFF を選択できるカメラをお使いのお客様は、カメラメニューから各種収差補正を ON (AUTO) に設定してご使用ください。

レンズの着脱方法

カメラへの着脱方法は、お手持ちのカメラの説明書に従ってください。

– マウント面には電気接点があります。キズや汚れがつくと誤作動や故障の原因となりますのでご注意ください。

日本語 使用説明書

Ver.0

（最終バージョンではございません。後日更新を予定しております。）

本情報は、後日、当社による正式なプレスリリースを予定している秘密情報です。当社による正式なプレスリリースよりも前に本情報を公開することを厳禁します。万一、何人かが当社による正式なプレスリリースよりも前に本情報を第三者に公開した場合、当社は、各国の関係法に基づき民事上及び刑事上の責任を追及いたします。

が回転しないように、通常は固定ノブをしっかりと締めてご使用ください。

- カメラに装着したままで、三脚座の取り外しはできません。
- この三脚座は、ねじ込み式のアルカスイスタイプのクランプに対応しています。使用前には十分に締め込み、しっかりと固定されているかを必ず確認してください。レバー式のクランプは使用しないでください。レバー式のクランプの中には構造上、しっかりと固定できない製品が確認されています（図7）。
- アルカスイスタイプのクランプを使用する際は、脱落防止のために必ず付属のセーフティストップスクリューを取り付けてください。（図8）のように六角レンチを用いて、2か所のセーフティストップスクリュー取り付けねじ穴に取り付けてください。

ショルダーストラップ

このレンズは、携帯時に便利なショルダーストラップを取り付けることができます。三脚座のストラップ取り付け金具に（図9）のようにストラップを通し、確実に取り付けてください。

プロテクティブカバー

三脚座を外して使用する際、三脚座取付部の保護やホールディング時の感触を向上させるプロテクティブカバーを付属しています。三脚座を外した後、（図10）のようにレンズとプロテクティブカバーの指標を合わせ、まっすぐに押し込みます。取り外す際は、逆方向にまっすぐに引き抜いてください。

- プロテクティブカバー部を持つての移動は、レンズが外れ、落下する恐れがあるのでおやめください。

レンズフード

レンズフードは、画質に悪影響を与えるフレアやゴーストの低減に有効です。取り付け方は、レンズ先端にレンズフードをはめ込み、時計方向に止まるまで回します（図11）。取り外し方は（図12）のように、レンズフード取り外しボタン（a）を押しながら、反時計方向に止まるまで回します。

- レンズを使用しない時は、レンズフードを逆さに取り付けることができます。

保管、取扱上の注意

- 湿気はカビや錆の原因となります。長期間使用しない場合は、乾燥剤と一緒に密閉性の良い容器に入れて保管してください。ナフタリン等、防虫剤のある場所には保管しないでください。
- レンズ面には直接指で触れないでください。ゴミや汚れが付いたときには、ブローアーかレンズブラシで取り除いてください。指の跡などは、市販のレンズクリーナー液とレンズクリーニングペーパーで軽く拭いてください。ベンジン、シンナー等の有機溶剤は絶対に使わないでください。
- このレンズは防塵・防滴に配慮した構造となっており、小雨などでの使用は可能ですが、防水構造

SIGMA

ART 135mm F1.4 DG

日本語 使用説明書

ではありません。水辺などでの使用では、大量の水が掛らないように注意してください。水がレンズ内部に入り込むと、大きな故障の原因となり、修理不能になる場合があります。

- 急激な温度変化により、レンズ内部に水滴が生じることがあります。寒い屋外から暖かい室内に入るときなどは、ケースやビニール袋に入れ、周囲の温度になじませてからご使用ください。

品質保証とアフターサービスについて

品質保証とアフターサービスに関しては、弊社WEBサイトにてご確認ください。

主な仕様

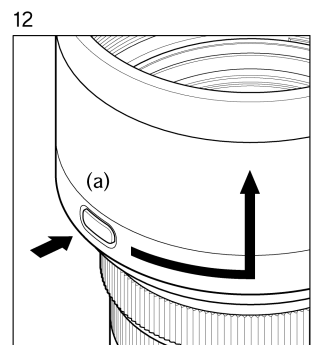
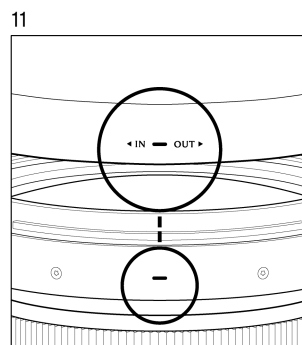
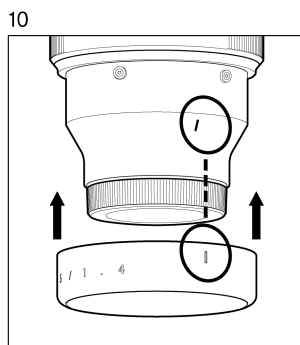
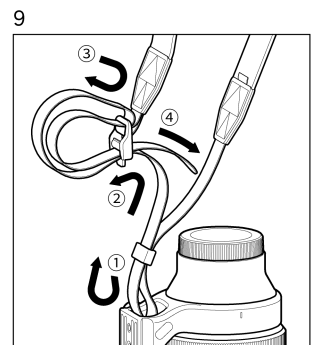
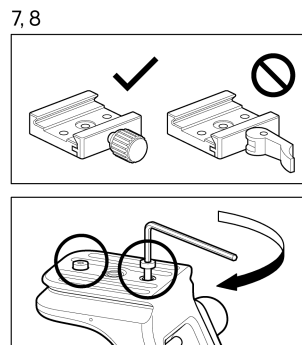
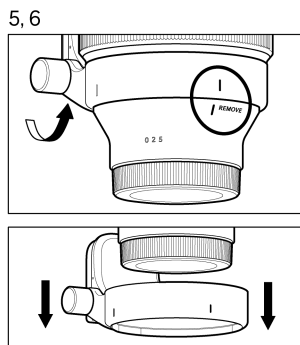
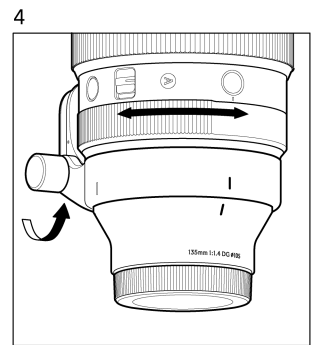
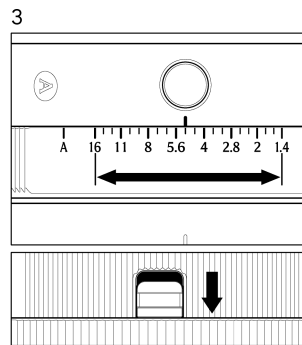
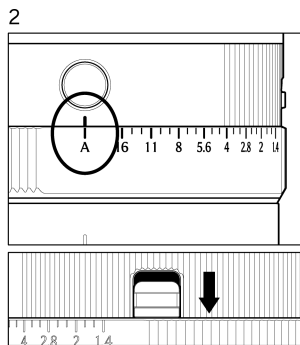
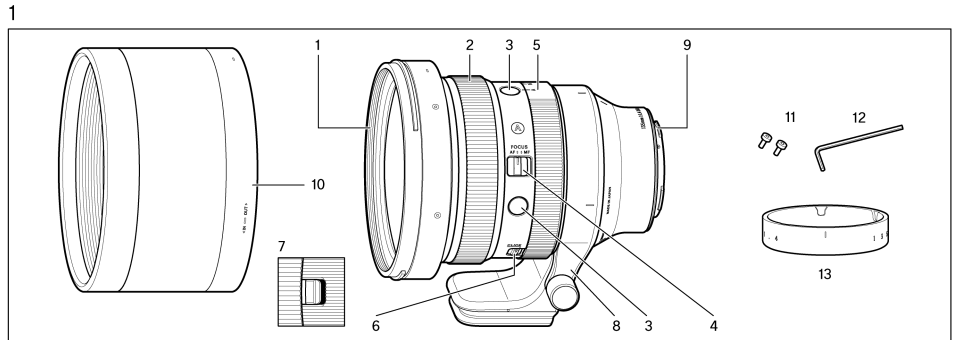
レンズ構成 (群-枚)	13 - 17
画角	18.2°
最小絞り	F 16
最短撮影距離	1.1 m
最大撮影倍率	1 : 6.9
フィルターサイズ	Ø 105 mm
最大径 x 長さ	Ø 111.7 x 135.5 mm
質量	1,430 g

- 大きさ重さは、Lマウントのものです。
- このレンズは、鉛やひ素を含まない 環境対策ガラスを使用しています。

SIGMA

ART
135mm F1.4
DG

ENGLISH
Instructions



ART

135mm F1.4

DG

Thank you for purchasing a Sigma lens. Please read this instruction manual carefully to correctly understand the lens's functions, operation, and handling precautions, and enjoy taking photographs.

WARNING!! : SAFETY PRECAUTIONS

- Do not look directly at the sun through the lens. Doing so can cause damage to the eye or loss of eyesight.
- Do not leave the lens in direct sunlight without the lens cap attached, whether the lens is attached to the camera or not. This will prevent the lens from concentrating the sun's rays, which may cause fire.
- The shape of the mount and its surrounding parts are very complex. Please be careful when handling them so as not to cause injury.
- Please use a sturdy tripod that is capable of supporting the weight of this lens. If the tripod is not sturdy enough, it may tip over.
- This lens has a built-in magnet. Please keep it at least 5cm (2in) away from medical devices such as cardiac pacemakers as it may adversely affect them.
- Please do not place credit cards featuring a magnetic strip (or any other object that is sensitive to a magnetic field) close to the lens as it could damage the data stored on the card.

DESCRIPTION OF THE PARTS (fig.1)

1. Filter Attachment Thread
2. Focus Ring
3. AFL Button
4. Focus Mode Switch
5. Iris Ring
6. Iris Ring Click Switch
7. Iris Ring Lock Switch
8. Tripod Socket
9. Mount
10. Lens Hood
11. Safety stopper screws (2 pieces)
12. Hex key
13. Protective Cover

CAUTION

On cameras where lens aberration correction is controlled with 'ON' or 'OFF' in the camera menu, please set all aberration correction functions to 'ON'(AUTO).

ATTACHING TO THE CAMERA BODY

Please refer to the camera's instruction manual for details on how to attach it to or detach it from the camera body.

- On the lens mount surface, there are electrical contacts. Please be careful with their handling as scratches or dirt on them could cause malfunctions or damage.

ENGLISH

Instructions

Ver.0 (Not final version. To be updated later.)

This information is confidential, and will be disclosed at our official press release later. It is strictly forbidden to disclose this information to anyone before our press release. If anyone discloses this information before our release, we will pursue civil and criminal liability in accordance with appropriate laws of each country.

FOCUSING

For autofocus operation, set the focus mode switch (Fig.1-4) on the lens to the "AF" position. If you wish to focus manually, set the focus mode switch on the lens to the "MF" position. You can adjust the focus by turning the focus ring (Fig.1-2).

- Please refer to camera's instruction manual for details on changing the camera's focusing mode.

AFL BUTTON

It is possible to cancel autofocus by pressing the AFL button (Fig.1-3) while the AF is operating (AF lock / AF stop function).

- With some cameras, the AFL button does not work.
- Some camera bodies can customize the function of the AFL button, so please check the details of the camera's instruction manual.

IRIS RING (Fig.1-5)

It incorporates an iris ring that is useful to adjust the aperture value during Aperture Priority Auto mode and Manual Exposure mode.

- With some cameras, the iris ring does not work.
- Check the camera's instruction manual for how to adjust exposure.

IRIS RING CLICK SWITCH (Fig.1-6)

It is possible to select to activate/deactivate the click of the iris ring, and this function would be effective for movie shooting. To deactivate the click of the iris ring, set the switch to "OFF".

IRIS RING LOCK SWITCH

If you use the Iris Ring Lock Switch when the aperture is set to A, it will be fixed on A. This function will be useful when adjusting the F-stop via the camera (Fig.2).

If you use the Iris Ring Lock Switch when the aperture is on any aperture setting other than A, the aperture ring can still be rotated from maximum to minimum aperture. This function will be useful when adjusting the F-stop via the Iris ring (Fig.3).

TRIPOD SOCKET AND COLLAR

This lens is equipped with a tripod socket. When you loosen the locking knob on the collar, the lens and camera can rotate freely to easily position the camera horizontally or vertically (Fig.4).

It is possible to remove the lens' tripod socket, for more convenient hand-held photography, if desired.

1. To do so, first loosen the tripod collar locking knob, and, align the index mark of the collar, with the REMOVE position (Fig.5).
2. Then, pull the tripod collar straight back, as shown in Fig.6, removing the collar.

- When you wish to re-attach the tripod collar to the lens, please reverse the procedure above.
- Please, do not set the tripod collar to the REMOVE position, except when you are removing, or attaching, the tripod collar, as the lens may inadvertently detach from the collar and fall. Also, please remember to tighten the locking knob to prevent the lens from rotating unintentionally.
- When the lens is mounted on the camera, the tripod collar cannot be removed from the lens.
- This product is compatible with the Arca Swiss screw knob clamp. Please ensure that it is screwed and fixed tightly. This product is not designed for lever type clamps. There are some lever clamps available that do not fix firmly and safely (Fig.7).
- Please ensure that 2 Safety Stopper Screws (supplied) are always fixed so that the Arca Swiss clamp will not fall off. As shown in (Fig.8), please attach them to the safety stopper screw holes using the hex key.

SHOULDER STRAP

Please attach the shoulder strap to the sling as described in Fig.9.

PROTECTIVE COVER

As an accessory, [Protective Cover] comes with this lens for the purpose of protecting the attaching portion for tripod socket, and improving the touch when the lens is held by hand. In order to attach [Protective Cover] to the lens, first, the tripod socket must be removed. Then, as shown in Fig.10, position the mark on [Protective Cover] to the same mark on the lens. After that, push the cover straight to the lens until it is attached. In order to remove the cover off the lens, pull it straight in the opposite direction.

- Please do not carry the lens holding the Protective Cover part while the cover is attached. It might cause a drop of the lens.

LENS HOOD

The lens hood helps to prevent flare and ghosted images caused by bright illumination from outside the picture area. Attach the hood and turn clockwise until it stops rotation (Fig.11). To detach the hood, turn counter-clockwise while pushing the button (a) until it stops rotating (Fig.12).

- When not in use, the lens hood can be attached upside-down.

BASIC CARE AND STORAGE

- Avoid exposing the lens to extreme temperatures or high humidity environments.
- Please store this lens in a cool, dry place with good ventilation. To avoid damage to the lens coating, keep away from mothballs or naphthalene gas.

SIGMA

ART 135mm F1.4 DG

ENGLISH Instructions

- Do not use thinner, benzine or other organic cleaning agents to remove dirt or finger prints from the lens elements. Instead, clean with a soft, moistened lens cloth or lens tissue.
- The lens has a dust and splash resistant structure. Although this construction allows the lens to be used in light rain, it is not the same as being waterproof, so please prevent large amounts of water from splashing on the lens. It is often impractical to repair the internal mechanism, lens elements and electric components if they are damaged by water.
- Sudden temperature changes may cause condensation or fog to appear on the surface of the lens. When entering a warm room from a cold environment, it is advisable to keep the lens in the case to allow the lens to reach room temperature more gradually.

SPUR GEAR SPECIFICATIONS

Lens construction	13 – 17
Angle of View	18.2°
Minimum Aperture	F 16
Minimum Focusing Distance	1.1 m (3.61 ft)
Maximum Magnification Ratio	1 : 6.9
Filter Size	Ø 105 mm
Dimensions (Maximum Diameter x Length)	Ø 111.7 × 135.5 mm (Ø 4.4 × 5.3 in)
Weight	1,430 g (50.4 oz)

- The figures are for L-mount.
- The glass materials used in the lens do not contain environmentally hazardous lead and arsenic.